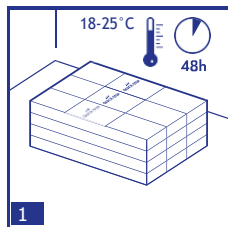
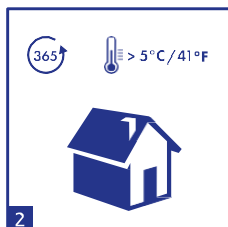


Четыре золотых правила

Данная инструкция по установке применима ко всем коллекциям SPC Canyon со встроенной подложкой.

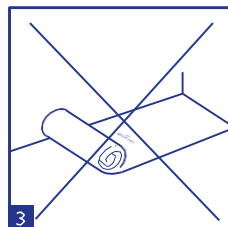


Установите напольное покрытие при температуре 18-25°C, температура основания выше 15°C. Обязательно дайте планкам возможность отлежаться 48 часов в закрытой упаковке, расположив их в центре того помещения, где предполагается укладка напольного покрытия. Такую температуру пола и помещения необходимо поддерживать до, во время и в течение не менее 24 часов после завершения монтажа.

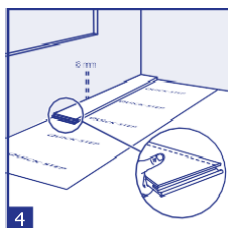


Quick-Step SPC предназначено для монтажа в отапливаемых помещениях (> 5°C), желательно при нормальной комнатной температуре. Покрытие Quick-Step SPC не подходит для монтажа в саунах, на сезонных площадках, в жилых прицепах, на плавучих судах или в других неотапливаемых помещениях.

Запрещается устанавливать тяжелые предметы (например, тяжелую деревянную печь, электрические аккумуляторы, встроенные шкафы и другие неподвижные объекты) поверх пола QUICK-STEP SPC. Рекомендуется сначала установить печь/аккумулятор на защитную плиту, а затем выполнить монтаж винилового пола QUICK-STEP вокруг плиты с учетом компенсационных швов. В других ситуациях повышенного риска из-за высоких локальных температур рекомендуется использовать клеевую ПВХ плитку QUICK-STEP с монтажом на клей.



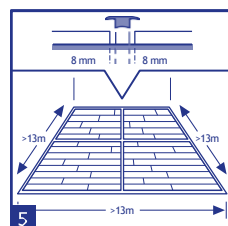
Для SPC Canyon дополнительная подложка не требуется.



При наличии на полу тяжелых предметов (например, кухонных гарнитуров, островков, встроенных шкафов, тяжелых плит) они действуют как стены, поэтому в таких местах необходимо предусмотреть минимальный компенсационный шов.

При плавающем монтаже не закрепляйте покрытие на полу!

Если это невозможно, используйте клеевую ПВХ плитку QUICK-STEP с монтажом на клей.



В большинстве случаев не нужно устанавливать расширительный профиль между помещениями. Однако в следующих случаях его использование обязательно:

если температура в примыкающих помещениях будет колебаться вверх и вниз от температурного диапазона 18-25°C;

если в одном помещении есть подогрев или охлаждение полов, а в другом — нет; если в одном помещении есть зоны пола с подогревом и без него;

если превышен максимальный размер помещения:

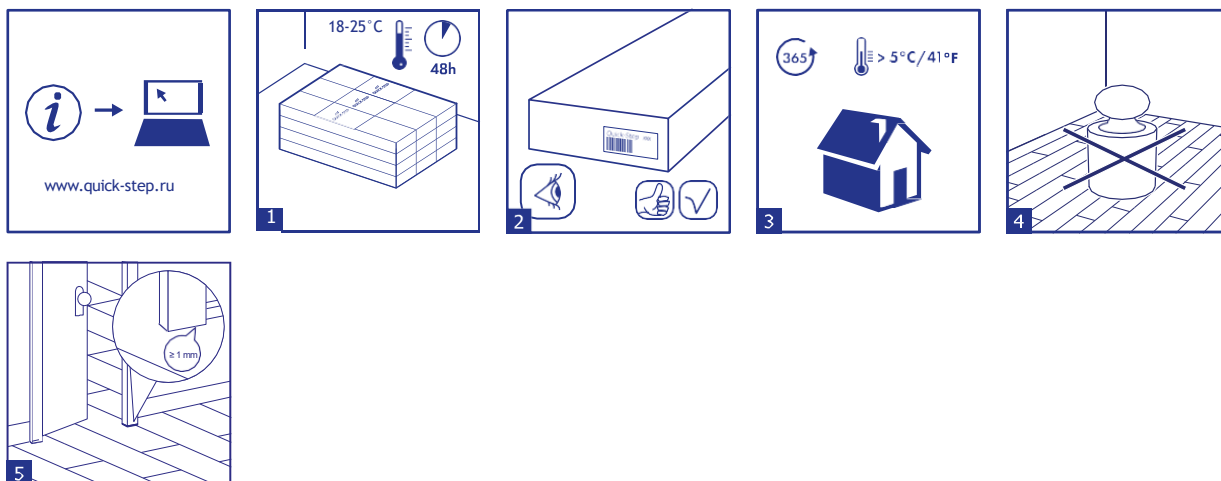
Максимальный размер стандартного жилого помещения (15-25°C) составляет 13 м × 13 м.

Для помещений большего размера следует увеличить размер температурного шва и использовать дополнительный расширительный профиль.

Чтобы правильно выполнить монтаж, рекомендуется тщательно следовать всем дальнейшим указаниям.

Передайте экземпляр этого документа тому, кто будет пользоваться напольным покрытием.

Необходимо соблюдать требования местного законодательства в отношении укладки полов.



1. ПОДГОТОВКА

1

Соблюдайте осторожность при транспортировке и хранении жестких виниловых полов Quick-Step во избежание их деформации. Для хранения и транспортировки уложите упаковки горизонтально на плоскую поверхность аккуратными рядами. Запрещается хранить упаковки в вертикальном положении, а также во влажных и пыльных помещениях. Запрещается хранить упаковки в очень холодных ($< 5^{\circ}\text{C}$) или очень жарких ($> 35^{\circ}\text{C}$) помещениях, а также в помещениях с высокой влажностью. SPC Quick-Step должен пройти акклиматизацию в помещении, в котором они будут уложен, при температуре $18-25^{\circ}\text{C}$ в течение 48 или более часов перед монтажом. Указанную температуру пола и воздуха в помещении необходимо поддерживать до начала, во время и в течение как минимум 24 часов после монтажа. Монтаж выполняйте при температуре $18-25^{\circ}\text{C}$ и температуре основания выше 15°C .

2

В продаже имеются напольные покрытия Quick-Step SPC с разным рисунком поверхности, различного формата и качества. Перед началом монтажа убедитесь в соответствии полученного напольного покрытия заказанному. Рекомендуется сохранить чек.

3

Виниловое покрытие Quick-Step SPC предназначено для монтажа в отапливаемых помещениях ($> 5^{\circ}\text{C}$), желательно при нормальной комнатной температуре ($18-25^{\circ}\text{C}$). Покрытие Quick-Step SPC не подходит для монтажа в саунах, на сезонных площадках, в жилых прицепах, на плавучих судах или в других неотапливаемых помещениях.

4

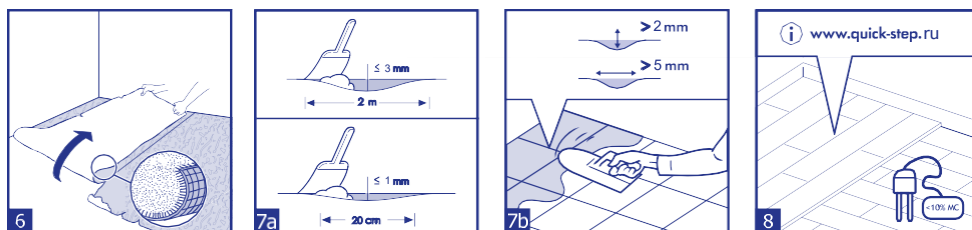
При наличии на полу тяжелых предметов (например, кухонных гарнитуров, островков, встроенных шкафов, тяжелых плит, электрических аккумуляторов, дверных коробок, лестниц и т. д.) они действуют как стены.

- Установку очень тяжелых предметов следует выполнять до монтажа пола Quick-Step SPC, а не поверх него.
- При установке тяжелых предметов, излучающих тепло, рекомендуется сначала установить печь/аккумулятор на защитную плиту, а затем выполнить монтаж пола Quick-Step SPC вокруг плиты с учетом компенсационных швов.

Пол Quick-Step SPC должен иметь возможность сжиматься и расширяться вокруг тяжелых объектов, что позволит избежать появления щелей и размыкания планок. Компенсационный шов необходимо оставлять вокруг всех тяжелых и неподвижных объектов. При плавающем монтаже НЕ ЗАКРЕПЛЯЙТЕ покрытие на полу!

5

Если дверная коробка устанавливается после монтажа пола, оставьте вертикальный зазор высотой не менее 1 мм между нижней частью дверной коробки и поверхностью пола.



6

От типа чернового пола, его качества и подготовки в значительной степени зависит окончательный результат монтажа. Если черновой пол не подходит для монтажа планок Quick-Step SPC, необходимо принять соответствующие меры. Помните, что неровности чернового пола могут оставить следы на полу Quick-Step SPC и вызвать образование щелей. Черновой пол должен быть устойчив и жестко зафиксирован. Кроме того, не допускается монтаж на мягкий, поврежденный и незакрепленный черновой пол. Снимите старое или слишком мягкое напольное покрытие, например ковер, войлок, линолеум.

7a

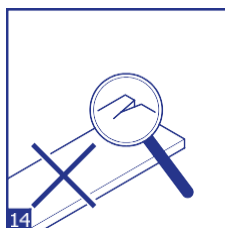
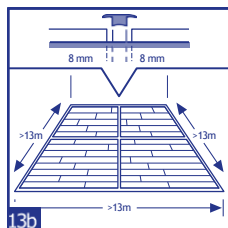
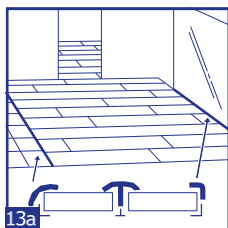
При установке SPC без подложки рекомендуем убедиться, что черновой пол полностью выровнен. Любые неровности более 1 мм на длину 20 см должны быть выровнены. Это также относится к неровностям более 3 мм на 2 м. Используйте соответствующий выравнивающий состав.

7b

Цементные стыки между плитками и другие швы глубиной более 2 мм и шириной более 5 мм необходимо выровнять. При использовании замкового напольного покрытия Quick-Step SPC необходимо устранить все неровности более 1 мм на отрезке длиной 20 см. Это относится также к неровностям более 4 мм на отрезке длиной 2 м. Бугорки необходимо убрать с помощью наждачной бумаги или скребка. Используйте подходящую выравнивающую смесь и узнайте, требуется ли для ее применения грунтовка или герметик. В большинстве случаев использование подложки помогает выровнять черновой пол.

8

Если монтаж выполняется на деревянный черновой пол, сначала снимите имеющееся напольное покрытие. На полу не должно быть никаких признаков плесени и/или заражения насекомыми. Если в деревянном черновом основании содержится влага или под деревянным черновым полом нет подходящего гидроизолирующего слоя, необходимо снять черновой пол. Это нужно, так как со временем древесина начнет гнить, потому что влага будет заперта новым напольным покрытием и его подложкой. Убедитесь, что черновой пол ровный, и прибейте гвоздями или прикрутите винтами все незакрепленные участки. Сверху уложите подходящую деревянную планку пола, выравнивающий пол или нанесите выравнивающую смесь, чтобы надлежащим образом подготовить пол. Выравнивающие планки необходимо закрепить подходящим клеем или винтами с интервалом 30 см. Оставшееся пространство под напольным основанием должно хорошо проветриваться. В случае отсутствия пространства убедитесь в том, что влажность всех слоев пола (деревянный пол + черновой пол (например, цементная стяжка, ангидрит и т.п.)) ниже указанных значений. Уберите все препятствия и убедитесь в наличии достаточной вентиляции (минимум 4 см² общей площади вентиляционных отверстий на м² пола). Содержание влаги в древесине не должно превышать 10 %.



13

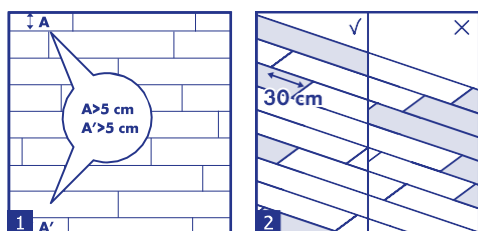
В большинстве случаев не нужно устанавливать деформационный профиль между помещениями. Однако в следующих случаях его использование обязательно:

- (a) если температура в примыкающих помещениях будет колебаться вверх и вниз от температурного диапазона 18-25 °C;
- (b) если в одном помещении есть подогрев или охлаждение полов, а в другом — нет; если в одном помещении есть зоны пола с подогревом и без него;
- (c) если превышен максимальный размер помещения 13 м x 13 м.

Контрольное соединение чернового пола можно закрыть напольным покрытием Quick-Step SPC. Проверьте требования к отсутствию кривизны чернового пола.

14

Проверяйте все планки перед монтажом и во время него в оптимальных условиях освещения под углом, чтобы отражался свет. Ни при каких обстоятельствах не укладывайте на пол планки с дефектами



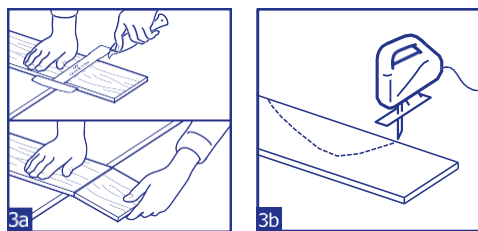
2. УКЛАДКА

1

Перед началом работ тщательно измерьте длину и ширину помещения, чтобы точно определить способ укладки, который обеспечит гармоничный внешний вид пола. Это особенно важно при использовании плиток с типовым узором. Кроме того, убедитесь, что при выбранном плане укладки последний ряд планок не будет слишком узким. Если ширина последнего ряда оказывается менее 5 см, то для удобства рекомендуется уменьшить ширину планок первого ряда.

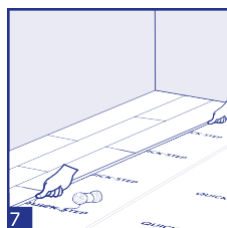
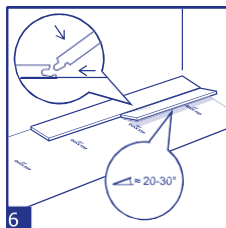
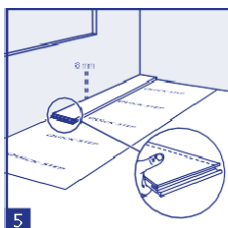
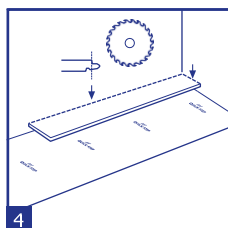
2

Во время монтажа следите, чтобы планки (и упаковки) не пересекались, не укладывайте рядом слишком много одинаковых, более светлых или более темных планок. Для наилучшего визуального эффекта рекомендуется укладывать планки в направлении длинной стены, параллельно падению света. Убедитесь, что края планок в двух соседних рядах не совпадают. Они должны располагаться со сдвигом в соседних рядах не менее 30 см. Для придания полу естественного вида и для повышения механической прочности рекомендуется укладывать планки в случайном порядке без создания какого-либо орнамента.



3

Чтобы обрезать планку Quick-Step SPC по прямой, уложите ее лицевой стороной вверх и обрежьте с помощью специального вогнутого ножа для виниловых полов. Чтобы обрезать виниловую планку, наметьте на ней прямую линию и с помощью ножа сделайте глубокий надрез в поверхности. Не требуется разрезать планку насквозь. **СОВЕТ:** встроенная подложка также должна быть прорезана перед тем, как вы разломите планку. Затем разломите планку двумя руками. В других случаях потребуется отпилить планку. В зависимости от типа пилы уложите планку лицевой стороной вверх или вниз. Возьмите обрезок и проверьте, когда срез получается аккуратнее: если уложить планку лицевой стороной вверх или вниз.



4

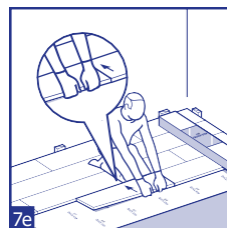
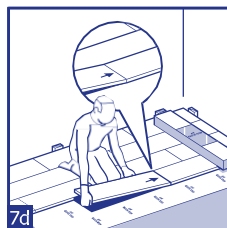
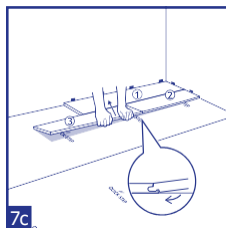
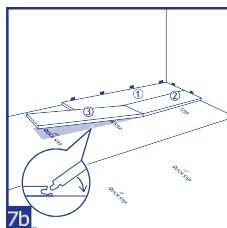
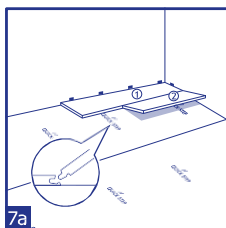
Укладка Quick-Step SPC производится слева направо.

5

Возьмите первую планку, которая будет уложена в углу. Отпилите профиль с замком с длинной и короткой сторон планки. Для других планок первого ряда (которые не будут уложены в углу) удалите профиль с замком с длинной стороны, которая будет уложена ближе к стене. Профиль с замком нужно удалить с каждой стороны планки, которая будет лежать вплотную к стене, чтобы оставить требуемый компенсационный шов. Оставьте компенсационный шов шириной 8 мм с каждой стороны.

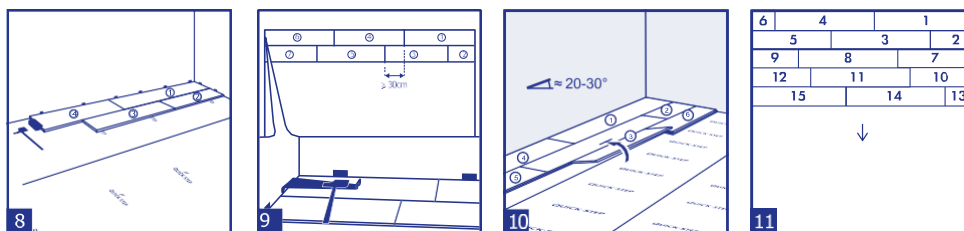
6

Чтобы облегчить монтаж, соберите первые три ряда в центре помещения, чтобы можно было сесть на планки во время монтажа. Затем придвиньте первые три ряда в требуемое положение у стены, уложив распорки. Протяните тонкую веревку вдоль уложенных планок, чтобы проверить первые три ряда и при необходимости выровнять по прямой линии. Рекомендуется дополнительно проверить, чтобы напольное основание было ровным. Не забывайте устанавливать распорки, чтобы оставить температурный шов шириной 8 мм по периметру помещения.



7

Планки Uniclic можно устанавливать двумя разными способами. Рекомендуется использовать способ А (угловой): сначала под углом вставьте короткий край укладываемой планки в короткий край уложенной планки. Затем приподнимите в местах, где достаточно сложно установить планки Uniclic (например, у стены), их можно прижать друг к другу с помощью подбойника и молотка. При этом ранее уложенная планка в этом ряду тоже приподнимется, так как их короткие края уже соединены. Теперь поместите ОБЕ руки вблизи стыка, как показано на рисунке, и потяните длинную сторону планки к себе. планки защелкнутся. Можно либо вставить гребень в паз, либо наложить паз на гребень. Вставить гребень в паз — это самый распространенный и простой способ.



8

Если невозможно использовать способ А (например, в труднодоступных местах), используйте способ В (с подбойником): система Uniclic позволяет соединить планки, вставляя их друг в друга и не приподнимая при этом. Для этого способа требуется специальный монтажный блок Quick-Step. Не следует соединять планки одним ударом. Во избежание повреждения панелей их необходимо соединять вместе, постепенно обстукивая. Сначала можно вставить планку длинной или короткой стороной под углом, а затем подбить ее с другой стороны.

9

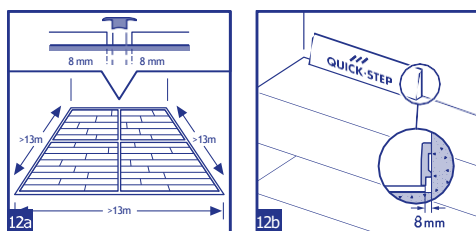
В местах, где достаточно сложно установить планки SPC (например, у стены), их можно прижать друг к другу с помощью подбойника и молотка.

10

После монтажа каждой планки, прежде чем уложить следующую, проверьте стыки по длинной и короткой сторонам и убедитесь, что в них нет перепадов по высоте и щелей.

11

Продолжайте монтаж каждого следующего ряда аналогичным образом, пока не достигните последнего ряда. Для удобства можно садиться на планки, которые уже уложены.

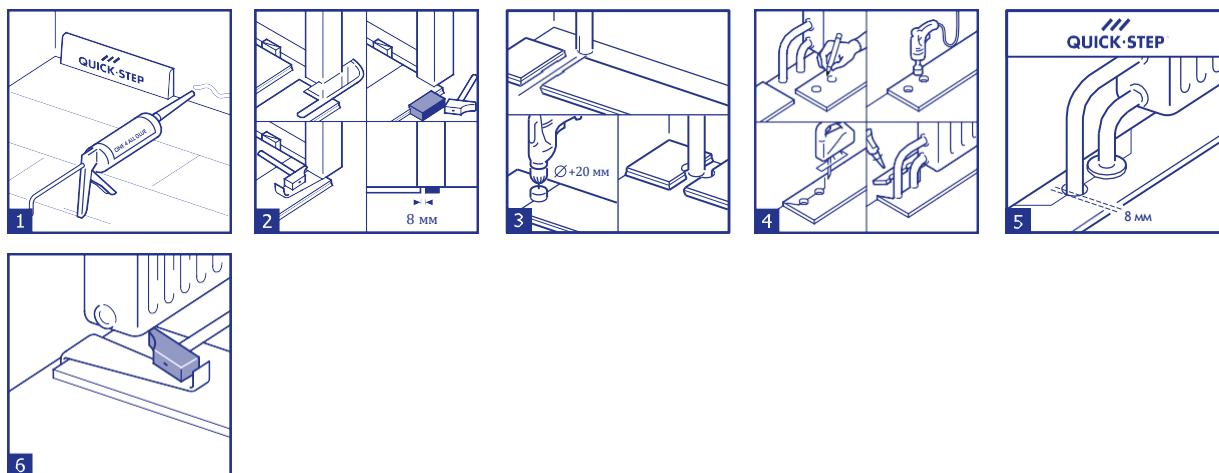


12

Поскольку температура в помещении постоянно меняется, необходимо обеспечить возможность расширения и сжатия напольного покрытия. Для этого оставьте температурный шов шириной 8 мм со всех сторон пола, вокруг труб, порогов и под дверными коробками. Для отделки температурных швов можно использовать плинтус, крепящийся к стене или с помощью расширительного профиля. В большинстве случаев не нужно устанавливать расширительный профиль между помещениями. Однако в следующих случаях его использование обязательно:

- если температура в примыкающих помещениях будет колебаться вверх и вниз от температурного диапазона 18-25 °C;
- если в одном помещении есть подогрев или охлаждение полов, а в другом — нет; если в одном помещении есть зоны пола с подогревом и без него;
- если превышен максимальный размер помещения: максимальный размер стандартного жилого помещения (15-25 °C) составляет 13 м × 13 м.

Для помещений большего размера следует увеличить размер температурного шва и использовать дополнительный расширительный профиль.



3. ОТДЕЛКА

1

Уберите все распорки. Проверьте получившуюся поверхность смонтированного пола. Прикрепите плинтус к стене. Никогда не крепите плинтус к полу. Благодаря этому пол сможет расширяться и сжиматься под плинтусом. Не заполняйте компенсационные швы силиконом или другим герметиком. Если вы хотите сделать пол полностью водонепроницаемым, прочитайте инструкции в разделе «3. ОТДЕЛКА НАПОЛЬНОГО ПОКРЫТИЯ В МОКРЫХ ЗОНАХ» перед установкой плинтусов.

2

Если при укладке нового поля имеется порог или дверной проем, рекомендуется подрезать дверную коробку или наличники. Чтобы правильно выполнить подрез, переверните планку, уложите ее на подложку и приложите на полу к дверной коробке. Так вы наметите подрез на нужной высоте. Затем положите универсальный инструмент или ножовку на планку и просто подрежьте коробку. Удалите выпиленный брусok и соберите мусор с помощью пылесоса. Установите планку по длинной стороне, придвинув короткий край ближе к подрезанному наличнику. Задвиньте планку под подрез к ранее установленной планке, чтобы состыковать их по короткой стороне. Используйте подбойник, чтобы плотно подогнать планки по длинной и короткой стороне. При отпиливании панелей оставьте под дверью температурный шов шириной 8 мм. Если планка не удастся приподнять (например, под батареей), для соединения планок используйте подбойник.

3

В тех рядах, где проходит труба, убедитесь, что она попадает точно в стык между двумя планками с короткой стороны. Возьмите сверло, диаметр которого больше диаметра трубы на 20 мм для компенсации. Соедините планки по короткой стороне и добавьте третью планку по длинной стороне для придания прочности. Просверлите отверстие по центру стыка двух планок. Теперь можно установить планки.

4

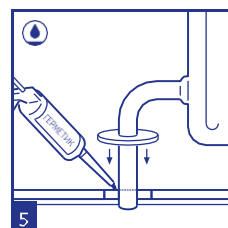
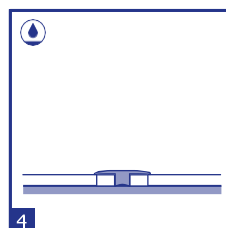
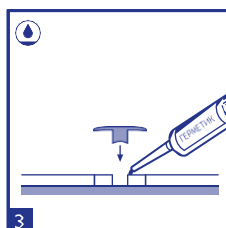
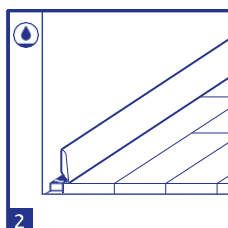
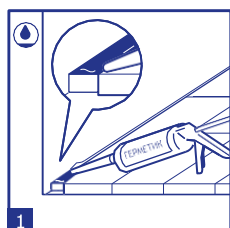
В тех рядах, где рядом проходят две трубы, выполните следующее: 1. Измерьте расстояние до того места, где труба проходит через планку. Не забудьте оставить место для компенсационного шва. Отмерьте расстояние, превышающее диаметр трубы на 20 мм, для компенсации. 2. Просверлите планку в точке прохода трубы. 3. Прорежьте отверстие до края планки. 4. Уложите планки вокруг трубы.

5

Для придания полу вокруг труб законченного вида используйте накладки для труб (для плавающего способа укладки).

6

В местах, где достаточно сложно установить планки (например, под батареями), их можно прижать друг к другу с помощью подбойника и молотка.



ОТДЕЛКА В МОКРЫХ ЗОНАХ

Эти инструкции по монтажу помогут предотвратить попадание воды по периметру пола Quick-Step SPC около плинтусов. При тщательном соблюдении инструкций пол будет водонепроницаемым почти в любых условиях при укладке в большинстве помещений. Инструкции помогут сделать пол герметичным по периметру, что предотвратит проникновение воды под напольное покрытие в местах повышенного риска, например в которых можно пролить жидкость или которые расположены перед выходом на улицу. SPC не подходит для использования в помещениях как: душевые, бассейны, сауны и помещения со встроенной канализацией. Строго соблюдайте эти требования при монтаже полов. Для герметизации профиля используйте прозрачный герметик и ленту из полиэтиленового уплотнителя.

1

Для герметизации компенсационных швов по периметру используется лента из полиэтиленового уплотнителя и герметик. Плотно уложите полиэтиленовую ленту в компенсационные швы с помощью самоклеящейся основы и нанесите герметик под небольшим углом к полу Quick-Step. Толщина слоя герметика на стене и на полу должна составлять 1-2 мм. Лента из полиэтиленового уплотнителя должна быть покрыта герметиком полностью.

2

Прикрепите плинтус к стене клеем. При установке плинтуса используйте соответствующую ленту из полиэтиленового уплотнителя, чтобы предотвратить проникновение воды и придать законченному полу аккуратный внешний вид.

3

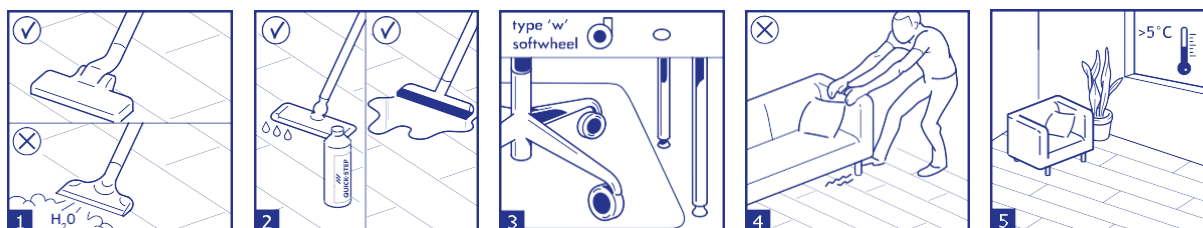
Прикрепите базовый профиль Incizo к основанию пола клеем. Нанесите герметик на ленту из полиэтиленового уплотнителя, уложенную в компенсационном шве.

4

Приложите профиль Incizo к полу с нанесенным герметиком.

5

Для придания полу вокруг труб законченного вида используйте накладки для труб Quick-Step. Уложите ленту из полиэтиленового уплотнителя и нанесите на него эластичный прозрачный герметик, учитывая компенсационный шов шириной 8 мм. Уложите ленту в компенсационные швы. Нанесите сверху герметик. Затем установите накладки для труб плавающим способом.



4. УХОД

1

По новому полу Quick-Step SPC можно ходить сразу после монтажа. Для сухой уборки рекомендуется использовать швабру Quick-Step или пылесос. Убедитесь, что пылесос оснащен мягкими колесами и специальной щеткой, чтобы избежать царапин на полу.

Запрещается использовать пароочиститель для напольного покрытия Quick-Step SPC.

2

Для уборки пола Quick-Step SPC можно пользоваться мокрой или влажной шваброй. Средство для ухода Quick-Step специально разработано для поддержания поверхности SPC в идеальном состоянии. Запрещается использовать моющие средства на основе натурального мыла, так как они будут оставлять на поверхности липкую пленку, собирающую пыль и грязь. Эту пленку будет трудно удалить. Это относится также к моющим средствам, содержащим абразивы, так как из-за них поверхность покрытия может потускнеть. Не используйте слишком большое количество моющего средства, так как это также приведет к образованию засохшего слоя моющего средства, для удаления которого потребуется использовать скребок. Обратите внимание, что неправильный уход может повредить напольное покрытие.

3

На ножках мебели должно быть предусмотрено наличие необходимого защитного материала. Используйте офисные стулья и кресла с мягкими роликами, которые подходят для винилового пола, и/или используйте подходящий коврик.

4

Не передвигайте тяжелую мебель по полу, приподнимайте ее. Используйте мебель на широких ножках с подкладками для защиты пола. Чем выше и/или шире ножки мебели, тем лучше будет распределена нагрузка на пол, что уменьшит вероятность повреждения пола. Перед всеми входами уложите коврики на нерезиновой основе для защиты полов от попадания грязи, песка и земли. Это снизит вероятность повреждений, уменьшит требования к обслуживанию и продлит срок службы пола. Обратите внимание, что длительный контакт с некоторыми типами резины может привести к образованию несмываемого пятна. Не допускайте контакта сигарет, спичек и других очень горячих предметов с полом, так как это может привести к неустраняемому повреждению.

5

Следите, чтобы температура в помещении всегда была выше 5°C. Рекомендуется поддерживать температуру 18-25°C. Кроме того, соблюдайте указанный выше температурный диапазон для черного пола.